



Govern d'Andorra
Ministeri de Salut, Benestar i Treball

**VIGILÀNCIA EPIDEMIOLÒGICA DE LA GRIP
TEMPORADA 2008 - 2009
Resultats principals**

ÀREA DE PROMOCIÓ, PREVENCIÓ I VIGILÀNCIA DE LA SALUT

Anàlisi i redacció:

Jennifer Fernández Garcia
Tècnica en Salut pública
Àrea de promoció, prevenció i vigilància de la Salut

Josep Romagosa Massana
Tècnic en Salut pública
Àrea de promoció, prevenció i vigilància de la Salut

30 de juny de 2009

Índex

Vigilància de la grip estacional. temporada 2008-2009.....	3
Introducció.....	3
Metodologia.....	3
Resultats principals	4
Cobertura de la declaració.....	4
Incidència	5
Taxa d'incidència per grups d'edat.....	6
Estat vacunal	8
Efectivitat vacunal	8
Comparació de les últimes temporades amb Espanya	9
Conclusions.	10
Situació actual i propostes de millora.....	10
Bibliografia.....	12

Vigilància de la grip estacional. temporada 2008-2009.

Introducció

La grip és una malaltia infecciosa aguda de les vies respiratòries que esta causada pel virus de la influença. Una de les característiques més importants que presenta aquest virus és l'elevada capacitat de transmissió d'una persona a una altra. Es presenta, generalment, durant les èpoques hivernals i afecta majoritàriament a nens petits, persones d'edat avançada i persones amb afeccions greus.

La grip és un problema de salut important, tant per la mortalitat que pot provocar de manera directa o indirecta, com per les complicacions que pot ocasionar i pel cost econòmic i social que origina. La proporció de població afectada durant les epidèmies anuals oscil·la entre el 5% i el 20%, i pot arribar a ser superior al 50% en grups de població tancats (com poden ser les residències).

Per donar resposta a aquesta situació l'any 2002, coincidint amb la posada en marxa de la campanya de Vacunació de grip, l'Àrea de Vigilància Epidemiològica del Ministeri encarregat de la Salut va iniciar un sistema de Vigilància de la Grip Estacional, temporada 2002 – 2003, amb l'objectiu d'identificar el més ràpidament possible un augment en la incidència de casos de grip, descriure la corba epidèmica, quantificar la incidència de grip en els diferents grups d'edat de la població i avaluar l'efectivitat de la vacuna.

Metodologia

Aquesta vigilància requereix la col·laboració d'aquells metges susceptibles a diagnosticar casos de grip i que exerceixen la seva activitat al Principat d'Andorra (metges de capçalera, pediatres, especialistes i metges que exerceixen la seva activitat en centres institucionalitzats). Els metges són els responsables de la recollida i l'enviament diari de la informació relativa als casos de grip diagnosticats.

Durant les darreres temporades de vigilància s'ha anat ampliant la informació recollida, per tal de poder realitzar una anàlisi epidemiològica més real de la situació. Les dades recollides durant la temporada 2008 – 2009 ens permeten

conèixer l'extensió de l'epidèmia de grip, descriure la distribució dels casos per edat, sexe i estat vacunal, i a més, permet valorar l'efectivitat de les mesures de prevenció i control de la malaltia.

L'Àrea de Promoció, Prevenció i Vigilància de la Salut és l'encarregada de la recollida i l'anàlisi de les dades epidemiològiques i el retorn de la informació als metges del país, mitjançant la tramesa d'informes periòdics.

El present document descriu com ha estat la temporada 2008 - 2009 a Andorra.

La vigilància de la grip estacional s'inicia la setmana 40 (el 29 de setembre) de l'any 2008 i finalitza la setmana 20 (el 17 de maig) de l'any 2009.

Resultats principals

Cobertura de la declaració.

Els professionals sanitaris que porten a terme la declaració de casos de grip, permeten obtenir una adequada cobertura poblacional.

Aquesta xarxa de vigilància està composta per:

1. 38 metges de capçalera (97,4% dels metges de capçalera susceptibles a declarar)¹,
2. 6 pediatres (100% dels pediatres susceptibles de declarar)
3. 8 metges especialistes: 3 pneumòlegs, 4 internistes i 1 geriatra (100% dels metges especialistes susceptibles de declarar),
4. 3 serveis d'urgències i permanències mèdiques (100% dels serveis d'urgències susceptibles de declarar) i
5. 2 centres especials (100% dels centres susceptibles de declarar)

Durant la temporada de grip 2008 – 2009 s'ha assolit un nivell de cobertura de declaració del 93,94%. Aquesta cobertura ens permet obtenir uns bons indicadors de la incidència i de la evolució de la grip estacional sobre la població del país.

¹ Un metge de capçalera va manifestar la seva voluntat de no participar-hi.

Taula 1: Resum de la cobertura de declaració per grups

	TEMPORADA
Grup notificador	2008-2009
Metges de capçalera	86,39%
Urgències i permanències mèdiques	100,00%
Pediatres	83,33%
Especialistes	100,00%
Centres Especials	100,00%
Total	93,94%

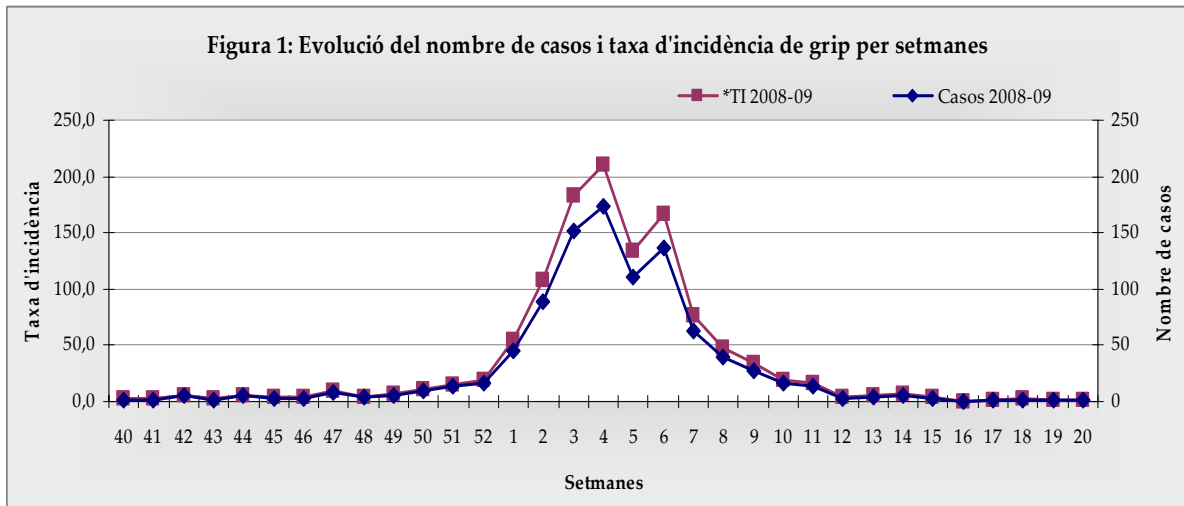
Incidència

Durant la temporada 2008 – 2009 s’han notificat 963 casos de grip, mitjançant el sistema de vigilància de la grip estacional. L’activitat gripal d’aquesta temporada ha tingut una activitat lleugerament superior a la de les temporades anteriors.

Dels 963 casos de grip, 479 van ser en homes i 484 en dones, el 49,7% i 50,3% respectivament.

El llindar epidèmic² es va superar des de la setmana 2 fins a la setmana 7 de l’any 2009. La incidència de grip va assolir el seu màxim durant la setmana 4 del 2009, on es van arribar a una taxa de 211 casos per 100.000 habitants. Durant la setmana 6 es va produir un rebrot en el nombre de casos declarats que no va arribar a superar el màxim de la setmana 4.

² Llindar epidèmic: 73,37 casos per 100.000 habitants en temporada de grip estacional. Valor de referència a Espanya

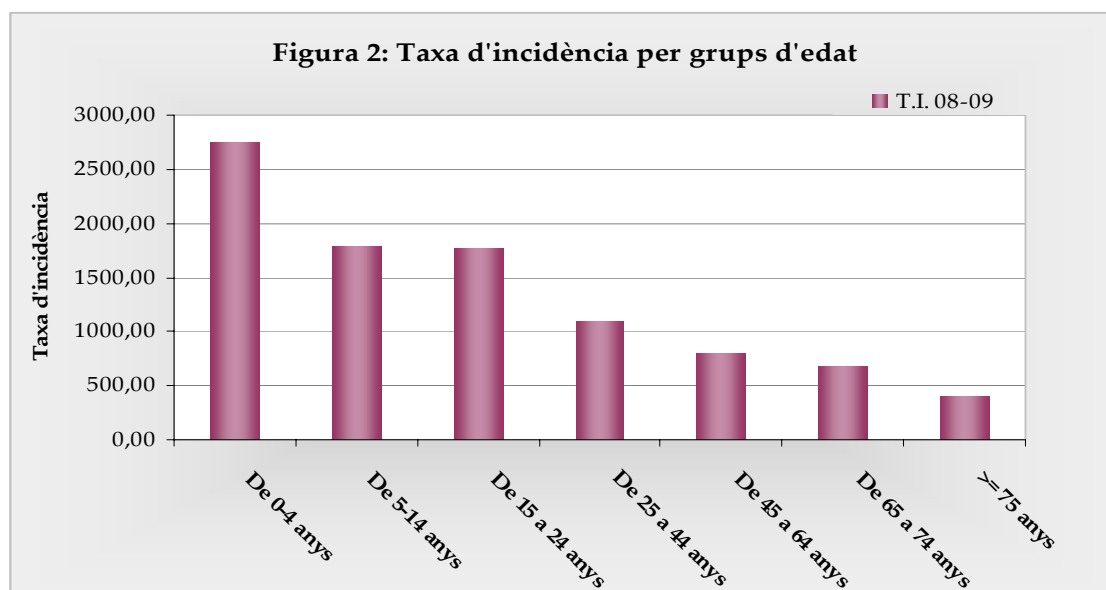


Taxa d'incidència per grups d'edat.

Del total de casos de grip declarats el 26,3% (253 casos) eren infants menors de 14 anys i el 5,4% (52 casos) eren majors de 64 anys.

La taxa d'incidència d'aquesta temporada per tota la població ha estat de 1.171,83 casos per 100.000 habitants.

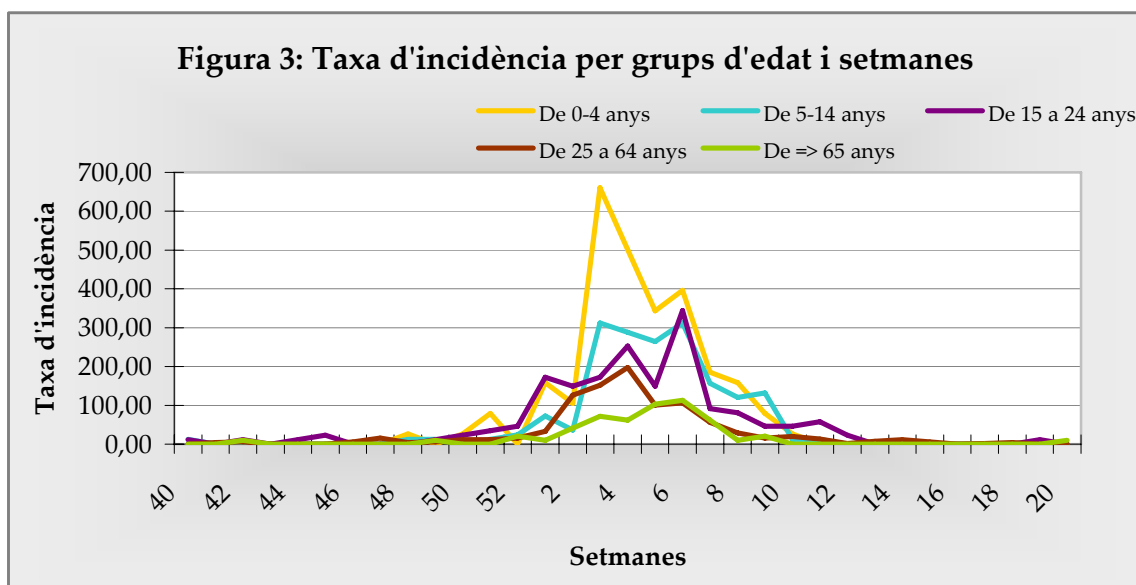
En el conjunt de la temporada, la major taxa de grip s'ha observat en els infants menors de 4 anys (2.747,33 casos per 100.000 habitants), seguit pels de 5 a 14 i els de 25 a 44 anys (1.789,68 i 1.767,17 casos per 100.000 habitants respectivament). En persones majors de 65 anys d'edat la taxa va ser baixa, respecte del total, amb 533,38 casos per 100.000 habitants. No es va declarar cap cas de grip en persones grans institucionalitzades i per tant, els casos esdevinguts en majors de 65 anys han tingut lloc en la població general.



Taula 2: Incidència de grip per sexe i grups d'edat

Grups d'edat	Població mitjana			Casos declarats			T. Incidència per 100.000 hab.		
	Homes	Dones	Total	Homes	Dones	Total	Homes	Dones	Total
De 0-4 anys	1998	1787,5	3785,5	57	47	104	2852,85	2629,371	2747,33
De 5-14 anys	4388,5	3937	8325,5	85	64	149	1936,88	1625,603	1789,68
De 15 a 24 anys	4497,5	4217	8714,5	58	96	154	1289,61	2276,5	1767,17
De 25 a 44 anys	16104,5	14896	31000,5	158	181	339	981,092	1215,091	1093,53
De 45 a 64 anys	11206,5	9398	20604,5	91	74	165	812,029	787,4016	800,80
>= 75 anys	4821	4928	9749	30	22	52	622,27	446,42	533,38
	43016	39164	82179,5	479	484	963	1113,54	1235,845	1171,83

Pel que fa als diferents grups d'edat la incidència més elevada va tenir lloc en diferents setmanes. En el grup de 0 a 4 anys el pic es va produir entre les setmanes 3 i 4 (500,5 i 501,92 casos per 100.000 habitants). Per a la resta de grups d'edat el pic amb màxima incidència es va produir durant la setmana 6, excepte per al grup de 25 a 64 anys el qual va tenir lloc durant la setmana 4, tots ells amb una incidència més baixa que per al grup de 0 a 4 anys.



Estat vacunal

Del total de casos de grip declarats el 9,0% (87 casos) havien rebut vacuna antigripal. La resta, el 91,0% (876 casos) no la havien rebut.

Efectivitat vacunal

Per tal de valorar l'efectivitat vacunal s'haurien de realitzar estudis virològics de la soca o tipus de virus circulant al país. Fins ara la única variable que es recull és si s'ha rebut la vacunació "si/no", fet que no ens permet determinar si es tracta de fallades vacunals o d'infeccions produïdes quan encara no s'havia desenvolupat la immunitat post-vacunació.

Les persones majors de 65 anys d'edat pertanyen a un grup de risc pels quals l'administració de la vacuna antigripal està indicada, per tant en aquest grup és important valorar l'efectivitat de la mateixa.

S'han donat 52 casos de grip en persones majors de 65 anys, dels quals 37 (71,1%) havien rebut la vacuna antigripal i 15 (28,9%) no la havien rebut, amb una $p < 0,05$ (valor significatiu) i un interval de confiança molt ample (I.C. 118,45 – 426,18) fet que disminueix la precisió del valor de p.

Per tal de poder realitzar un estudi d'efectivitat més exhaustiu s'hauria de disposar de més informació, ja que no es pot determinar que aquest resultat

sigui degut a una fallada vacunal (ja sigui per que la vacuna no presentava les condicions òptimes o per que el virus circulant era diferent al present en la vacuna) o a d'altres factors, com ara una subdeclaració de casos o una incorrecta complementació del full de declaració de grip o un diagnòstic incorrecte.

Comparació de les últimes temporades amb Espanya

A la taula 3, es pot observar que els pics de màxima incidència a Andorra i Espanya van ser molt similars, a excepte de la temporada 2006-2007 on Andorra va presentar un pic de màxima incidència més elevat que el que es va donar a Espanya.

Taula 3: Màxima incidència per temporada a Andorra i Espanya

Temporada	Andorra		Espanya	
	Pic (setmana)	Màxima Incidència	Pic (setmana)	Màxima Incidència
2004-2005	03/2005	557,66	02/2005	542,86
2005-2006	08/2006	137,7	11/2006	166,07
2006-2007	05/2007	550,75	06/2007	259,69
2007-2008	02/2008	168,99	02/2008	202,76
2008-2009	04/2009	210,51	? ³	? ⁴

³ Dada no disponible a data 30/06/2009.

⁴ Dada no disponible a data 30/06/2009.

Conclusions.

- 1.- La cobertura de declaració és prou elevada per a poder efectuar la valoració de la Vigilància de la Grip,
- 2.- Es pot observar que la taxa d'incidència per a la temporada 2008-2009 ha estat moderada i
- 3.- El grup d'edat que presenta una taxa d'incidència més elevada és el grup corresponent a 0 a 14 anys.
- 4.- Una baixa incidència en els majors de 65 anys d'edat respecte a la resta de grup. (A valorar amb la incidència de països veïns)

Situació actual i propostes de millora

El percentatge de cobertura de la declaració ha anat millorant a les darreres temporades, però el processament de la informació es continua realitzant d'una forma totalment artesanal, basada en la combinació de l'ús de Bases de Dades i de Fulls de Càlcul, a partir de les declaracions diàries rebudes per correu electrònic principalment i, en alguns casos, per fax.

Per tal de realitzar un informe de la vigilància més exhaustiu s'hauria de disposar de més informació respecte a cadascun dels casos (p.e. residència, data de naixement, data vacunació...)

Per valorar l'efectivitat de la vacuna s'hauria de disposar d'informació referent al virus circulant.

Per tant es proposa:

- I. Modificar el full de recollida de dades per tal d'incloure variables que ens permetin saber el lloc de residència dels casos, la seva pertinença o no a grups de risc especial, on i quan es varen vacunar i quan varen començar a presentar símptomes.
- II. Facilitar la declaració per part dels metges utilitzant les TIC que els professionals i l'Àrea puguem tenir a l'abast.

- III. Facilitar el processament de les dades, emprant programes que puguin generar els indicadors en períodes curts de temps, inclús al dia, i la conseqüent generació d'Alertes i Comunicats per als professionals.
- IV. Facilitar la consulta de les dades col·locant-les a la pàgina web del Ministeri, amb accés especial per als professionals sanitaris.
- V. Disposar de dades virològiques de les soques de virus circulants al nostre país, mitjançant l'establiment de centres sentinelles per a la determinació vírica dels casos de grip.
- VI. Modificar la definició clínica de cas.

Bibliografia

1. European Influenza Surveillance Scheme (EISS) Graphs for Europe, season 2008/2009. <http://www.eiss.org/cgi-files/figures2002.cgi?year=2009&week=5®ion=Europe&type=v>.
2. Silvia Jimenez-Jorge, Amparo Larrauri, Salvador De Mateo Ontaños, en representacion del grupo de vigilància en Espanya. Vigilancia de la gripe en Espanya. Actividad gripal en Espanya y en el mundo en la temporada 2008 – 2009 (28 de septiembre de 2008 – 24 de enero de 2009) Boletín Epidemiológico Semanal 2008; 16(17): 193-199.
3. Silvia Jimenez-Jorge, Amparo Larrauri, Salvador De Mateo Ontaños, en representacion del grupo de vigilància en Espanya. Vigilancia de le Gripe en Espanya. Actividad gripal en Espanya y en el mundo en la temporada 2007 – 2008 (30 de septiembre de 2007 – 5 de abril de 2008) Boletín Epidemiológico Semanal 2007; 15 (17): 193-196.
4. Silvia Jimenez-Jorge, Amparo Larrauri, Salvador De Mateo Ontaños, en representacion del grupo de vigilància en Espanya. Vigilancia de le Gripe en Espanya. Sistema Centinela. Temporada 2006-2007. Boletin Epidemiológico Semestral 2007; 15(7):73-84.
5. J. Castilla, L.Arregui. y la red centinela de Gripe de Navarra. Incidencia de la gripe y efectividad de la vacuna antigripal en la temporada 2004 - 2005. An. Sist. Sanit Navar.2006, Vol.29, N°1, enero-abril.